

# HISTORIA Y PRESENTE DEL SINDICALISMO INTERNACIONALISTA

**Marcelo Di Stefano**

Secretario de Fortalecimiento y  
Organización Sindical

CONFEDERACION SINDICAL  
DE LOS TRABAJADORES Y LAS  
TRABAJADORAS DE LAS  
AMERICAS CSA-TUCA

marcelo.distefano@csa-csi.org



¿Por qué hablar de internacionalismo hoy?



- Las empresas y las cadenas productivas son globales.
- Las crisis (climática, económica, democrática, digital) no respetan fronteras.
- Si el capital se organiza globalmente, el trabajo también tiene que hacerlo.
- Las centrales internacionales son herramientas para defender derechos aquí y ahora.

# Los orígenes: Internacionales obreras y "Trabajadores del mundo, uníos"

---

- Finales del siglo XIX y comienzos del XX: el movimiento obrero empieza a pensarse como fuerza mundial.
- Primera Internacional (1864): intento de articular sindicatos, socialistas, comunistas y anarquistas.
- Segunda Internacional (1889): expansión del socialismo y del sindicalismo de masas; impulso del 1º de Mayo y la jornada de 8 horas.
- Tercera Internacional (Kominintern, 1919): coordinación de partidos comunistas tras la Revolución Rusa.
- Cuarta Internacional (1938): expresión de la corriente trotskista frente a la burocratización soviética y el fascismo.





“

Proletarios de todos los países, uníos

— Karl Marx —

”

# EL INCIPIENTE SINDICALISMO INTERNACIONALISTA ARGENTINO DE PRINCIPIOS DEL SIGLO XX

---

- Modelo **agroexportador**: concentración de la riqueza, largas jornadas, bajos salarios.
- Fuerte **inmigración europea** (italianos, españoles, etc.) que trae experiencias de organización obrera, ideas **socialistas, anarquistas y anarcosindicalistas**.
- **Primeras formas de organización**
- **Sociedades de socorros mutuos**, bibliotecas populares y centros obreros como espacios de ayuda y politización.
- **Sociedades de resistencia** y primeros sindicatos por oficio (tipógrafos, portuarios, ferroviarios, gráficos).
- **FOA / FORA**
- **1901: FOA (Federación Obrera Argentina)**, primer intento de central obrera nacional.
- **1904: FORA (Federación Obrera Regional Argentina)**: hegemonía anarquista, promoción de acción directa, huelga general y organización autónoma de la clase trabajadora.





# UN PROCESO DE LUCHA Y ORGANIZACION

- **Primera conmemoración del 1º de Mayo (1890)**
- Realizada en **Buenos Aires** el **1º de mayo de 1890**, convocada por socialistas y anarquistas en sintonía con la decisión de la Segunda Internacional. Acto masivo en la zona de la Recoleta, con reclamos por las **8 horas**, mejores salarios y derechos políticos.
- **Talleres Vasena y Semana Trágica (1919)**
- Huelga en **Talleres Metalúrgicos Vasena** (por reducción de jornada, mejoras salariales y condiciones laborales).
- La represión policial y parapolicial desata la llamada **Semana Trágica** (enero 1919): centenares de muertos, miles de detenidos; participación de sectores patronales, fuerzas de seguridad y grupos ultraderechistas.
- **Patagonia Trágica / Patagonia Rebelde (1920–1922)**
- Huelgas de **peones rurales en Santa Cruz** por salarios dignos, condiciones de trabajo y cumplimiento de acuerdos.
- Influencia de **dirigentes anarquistas y anarcosindicalistas**; temor de terratenientes y gobierno a la extensión del conflicto.
- La represión del Ejército termina con **centenares de trabajadores fusilados**, símbolo extremo de la violencia contra el movimiento obrero



## Tradiciones anarquistas y socialistas

- Corriente anarquista: acción directa, internacionalismo radical, desconfianza del Estado.
- Corriente socialista: construcción de partidos y sindicatos de masas, disputa institucional.
- Ambas nutren culturas sindicales que marcarán el siglo XX.
- En América Latina, estas influencias llegan con fuerza a puertos, ferrocarriles, fábricas y el campo.



## Impacto de la Revolución Bolchevique (1917)

- La experiencia soviética inspira y divide al movimiento obrero a escala mundial.
- Surgen partidos comunistas y centrales alineadas con la URSS.
- Otros espacios sindicales refuerzan tradiciones socialdemócratas o independientes.
- Desde entonces, el mapa sindical internacional también expresa disputas ideológicas.



# Constitucionalismo social, OIT y Estado de bienestar

---

- Tras la Primera Guerra Mundial se reconocen derechos laborales en constituciones y leyes.
- 1919: se crea la Organización Internacional del Trabajo (OIT) como espacio tripartito.
- La Declaración de Filadelfia (1944) afirma: el trabajo no es una mercancía.
- Convenios 87 y 98: libertad sindical y negociación colectiva como pilares normativos.
- Se consolida el Estado de bienestar con sindicatos como actores centrales en varios países.





# Las guerras mundiales y el sentido de los derechos

---

- El fascismo, el nazismo y las dictaduras destruyen sindicatos y libertades.
- La posguerra refuerza la idea de que paz, democracia y derechos laborales van juntos.
- El sindicalismo internacional democrático se vincula con la defensa de derechos humanos.
- Mensaje para hoy: nada de esto fue un regalo; es fruto de luchas y de memoria histórica.



# Constitucionalismo social en Argentina:

---

- **Constitución de 1949**

- Impulsada durante el primer peronismo.
- Incluye la “**Declaración de los Derechos del Trabajador**” y otros derechos sociales (familia, anciano, educación, salud).
- Constitucionaliza principios: **justicia social, función social de la propiedad, intervención del Estado en la economía**, protección del trabajo y los sindicatos.

- **Reforma de 1957 y Artículo 14 bis**

- Derogada la Constitución de 1949 tras el golpe de 1955; en 1957 se incorpora el **Art. 14 bis**.
- El 14 bis consagra el **núcleo del constitucionalismo social**:
  - Derechos del trabajador: condiciones dignas, jornada limitada, salario justo, estabilidad del empleo.
  - **Organización sindical libre y democrática**, convenios colectivos, huelga.
  - Seguridad social integral: jubilaciones, seguros, protección de la familia.









# Guerra Fría: tres grandes internacionales sindicales

- El mundo se divide y el sindicalismo también:
- FSM (WFTU)
  - Centrales ligadas al campo socialista y movimientos antiimperialistas.
- CIO/SL (ICFTU)
  - Centrales “libres”, socialdemócratas, énfasis en democracia pluralista.
- CMT / WCL
  - Tradición socialcristiana, justicia social, derechos humanos, autonomía sindical.
- Coexisten proyectos distintos de sociedad y de sindicalismo a escala mundial.



# Regionales en las Américas: CLAT, ORIT y FSM

- ORIT: regional interamericana vinculada a la CLOSL; fuerte presencia en la región.
- CLAT: regional inspirada en el sindicalismo cristiano; énfasis en justicia social latinoamericana.
- Organizaciones vinculadas a la FSM presentes en varios países.
- Las disputas sindicales se cruzan con dictaduras, guerras frías locales y luchas democráticas.



# De la fragmentación a la búsqueda de unidad

---

- Años 80–90: dictaduras, deuda externa, neoliberalismo y precarización golpean al sindicalismo.
- La globalización corporativa muestra las limitaciones de la división internacional.
- Empieza a madurar la idea de una convergencia en torno a una central internacional fuerte.
- Objetivo: más coordinación, más incidencia, manteniendo pluralismo y democracia interna.



- **Globalización en los 90**

- Apertura acelerada de mercados, **libre circulación de capitales**, avances tecnológicos y financieras.
- Mayor poder de organismos internacionales: **FMI, Banco Mundial, OMC**.
- Presión para adaptar economías periféricas a normas del mercado global.

- **Consenso de Washington**

- Paquete de políticas promovido por FMI/BM/EE.UU.:
  - **Ajuste fiscal** y reducción del déficit.
  - **Liberalización comercial y financiera**.
  - **Privatizaciones** de empresas públicas.
  - Desregulación del mercado y protección de la propiedad privada.
- Presentado como “receta técnica”, aplicado masivamente en América Latina.

- **Impacto de la austeridad y el achicamiento del Estado**

- **Recorte del gasto público** en servicios sociales (salud, educación, empleo).
- **Privatización** de empresas estratégicas y pérdida de control estatal en sectores clave.
- Aumento del **desempleo, precarización laboral y desigualdad**.
- Debilitamiento del **Estado como garante de derechos** y fortalecimiento del poder de corporaciones y mercados.



# Nacimiento de la CSI / ITUC (2006)

- En 2006 se fusionan la CIOSL (ICFTU) y la CMT (WCL).
- Nace la Confederación Sindical Internacional (CSI / ITUC).
- Integra también centrales no alineadas previamente, construyendo un espacio amplio.
- Misión: una voz global por el trabajo decente, la democracia y los derechos humanos.
- Hoy representa a decenas de millones de trabajadores y trabajadoras en todos los continentes.
- SEDE BRUSELAS





# Fundación de la CSA / TUCA (2008)

- En 2008 se crea la Confederación Sindical de las Américas (CSA / TUCA).
- Resultado de la convergencia entre ORIT y la CLAT, en sintonía con la CSI.
- Es la voz sindical continental frente a gobiernos, empresas transnacionales y organismos multilaterales.
- Agenda: democracia, libertad sindical, igualdad de género, juventud, migraciones, transición justa.
- La CSA expresa la continuidad del internacionalismo obrero en las américas.
- Es la organización regional de la CSI/ITC.
- SEDE MONTEVIDEO



# Mapa de las regionales de la CSI / ITUC

- La CSI / ITUC articula su acción a través de regionales:
- • CSA / TUCA: Américas.
- • ITUC-Africa: África.
- • ITUC-Asia & Pacific (ITUC-AP): Asia-Pacífico.
- • Relación con la CES / ETUC y el PERC en Europa.





**CSA: UNA CENTRAL  
DE CENTRALES**



**54 CENTRALES  
SINDICALES**



**55 MILLONES DE  
TRABAJADORES/AS**



# PRIORIDADES POLÍTICAS 2025-2029

Fortalecimiento y organización sindical

Defensa de la democracia y la paz, y  
combate a la extrema derecha

Trabajo y empleo para la vida digna

Integración de los pueblos



# Federaciones Sindicales Internacionales (Global Union Federations)

- **Definición**

- Son organizaciones sindicales **internacionales por rama o sector** (educación, transporte, industria, servicios, etc.).
- Agrupan sindicatos nacionales de ese sector en distintos países para coordinar estrategias y acciones comunes.
- multinacionales y organismos internacionales (OIT, ONU, BM, FMI, OCDE, etc.).

- **Funciones clave**

- Coordinar **campañas internacionales** (salarios dignos, seguridad laboral, libertad sindical, igualdad de género, clima, derechos humanos).
- Negociar o impulsar **Acuerdos Marco Globales** con multinacionales.
- Brindar **asesoramiento, formación y apoyo** a sindicatos nacionales.
- Fortalecer la **solidaridad sindical transnacional** frente a cadenas globales de producción.



# GLOBAL UNIONS QUE INTEGRAN EL COUNCIL OF GLOBAL UNIONS (CGU)

## •Estructura del CGU

- Espacio de coordinación que reúne:
  - **CSI / ITUC** (Confederación Sindical Internacional)
  - **TUAC** (Trade Union Advisory Committee ante la OCDE)
  - **Federaciones Sindicales Mundiales (Global Union Federations) Global Union Federations en el CGU**
- **BWI** – Building and Wood Workers’ International
- **EI** – Education International
- **IFJ** – International Federation of Journalists
- **IAEA** – International Arts and Entertainment Alliance
- **IndustriALL Global Union** – industria, metal, química, energía, manufacturas
- **ITF** – International Transport Workers’ Federation
- **IUF** – alimentación, agrícola, hotelería, tabaco y sectores afines
- **PSI** – Public Services International
- **UNI Global Union** – servicios, comercio, finanzas, comunicaciones, etc.



BWI • BHI • BTI • IBB • ICM



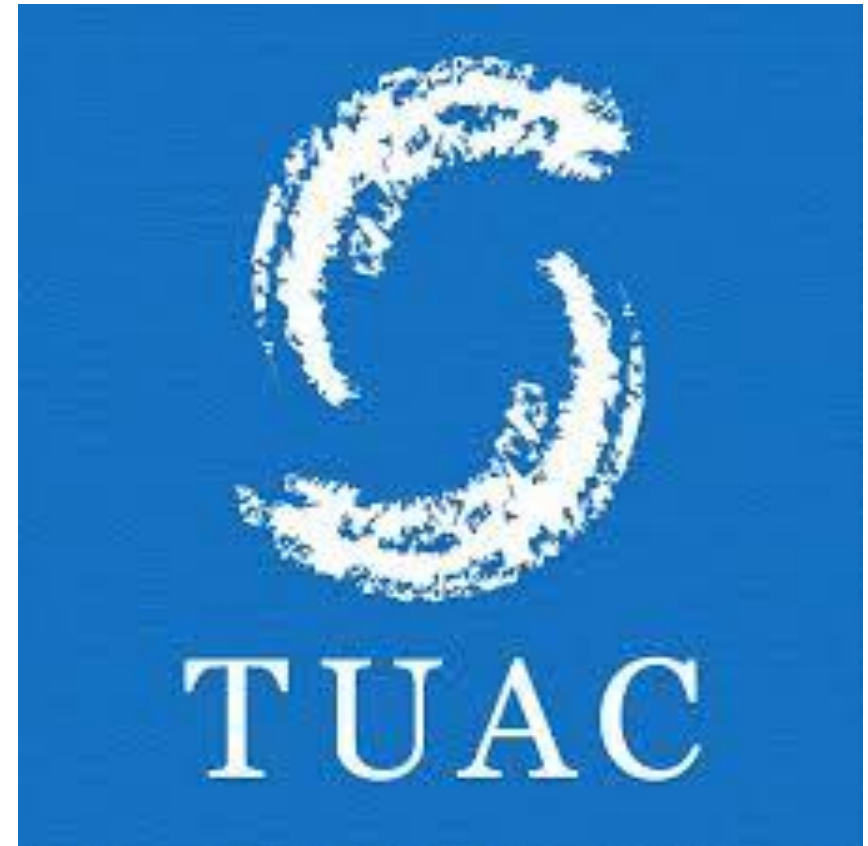
# TUAC (TRADE UNION ADVISORY COMMITTEE TO THE OECD)

- **Qué es el TUAC**

- Comité sindical que actúa como **voz oficial de los sindicatos ante la OCDE.**
- Origen en 1948; continúa su rol desde la creación de la OCDE en 1961.
- Agrupa a ~**58 centrales sindicales nacionales** y asociados, representando a más de **50 millones de trabajadores.**

## **Funciones principales**

- Incidir en las **políticas de la OCDE, G7 y G20** para que integren derechos laborales, empleo decente, protección social, igualdad y transición justa.
  - Elaborar propuestas sindicales sobre: política económica, mercado de trabajo, educación y formación, digitalización, impuestos, empresas multinacionales y conducta responsable.
  - Apoyar a las centrales afiliadas usando datos y estándares OCDE como herramientas de **negociación y presión sindical.**
- **Integración en el movimiento sindical global**
    - Miembro del **Council of Global Unions (CGU)** junto a la **CSI/ITUC** y las Federaciones Sindicales Internacionales.
    - Coordina con **CSI, ETUC** y Federaciones Globales para unificar la posición sindical frente a la OCDE y foros multilaterales.



- **Orígenes (1907)**

- Nace en **Stuttgart (1907)** como **Secretaría Internacional de los Trabajadores de los Servicios Públicos**, articulando empleados municipales y de servicios públicos de varios países

### **Entre guerras y posguerra**

- Crece en los años 20–30 con sucesivos cambios de nombre, integrando empleados públicos y civiles.
- Es perseguida y desarticulada por el nazismo; se **reorganiza en 1945** reafirmando su carácter democrático y antifascista.
- **Desde 1958: ISP / PSI**
- Adopta el nombre **Internacional de Servicios Públicos (ISP/PSI)** en 1958.
- Se consolida como **federación sindical mundial** de trabajadores/as de servicios públicos, hoy con cientos de sindicatos afiliados en más de 150 países.

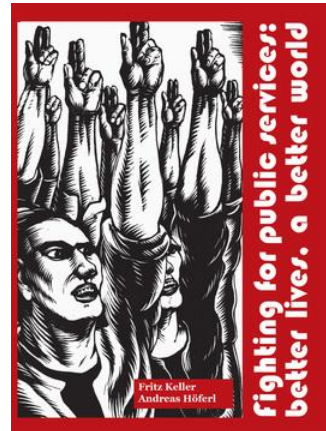
- **Eje histórico-político**

- A lo largo del siglo XX y XXI se define por: defensa de **servicios públicos de calidad**, lucha contra la **privatización**, la evasión fiscal y las políticas de austeridad regresivas.

## **BREVE HISTORIA DE LA INTERNACIONAL DE SERVICIOS PÚBLICOS (ISP/PSI)**



Public Services International  
Internationale des Services Publics  
Internationale de Services Públicos  
Internationale der Öffentlichen Dienste  
Internationell Facklig Organisation för Offentliga Tjänster  
國際公務員分連





# Organización territorial de la Internacional de Servicios Públicos (PSI)

- Estructura global

- **Sede mundial** en Ferney-Voltaire (frontera Francia/Suiza).
- Más de **700 sindicatos afiliados en 150+ países**, unos **30 millones de trabajadores/as** de los servicios públicos.



- Organización territorial por regiones

- **África & Países Árabes**

- Oficina regional y múltiples oficinas subregionales (África anglófona, francófona, África austral, países árabes).

- **Asia & Pacific**

- Oficina regional y subregionales: **Sur de Asia, Sudeste Asiático, Oceanía, Asia Oriental**, oficinas de proyectos.

- **Inter-America**

- Oficina regional y subregionales: **Norteamérica, Brasil, Andes, Caribe, Centroamérica y México, Cono Sur**, más oficina de proyectos andina

- **Europa**

- Coordinación con **EPSU** (European Public Service Union); estructura por subregiones (Mediterráneo, Europa central, nórdicos, etc.).

# ESTRUCTURA REGIONAL INTERAMERICANA DE LA ISP (PSI INTERAMERICA)



- **PSI InterAmerica**
  - Región de la Internacional de Servicios Públicos que articula a los sindicatos de servicios públicos de **todo el continente americano**.
  - Coordina campañas, negociación política y formación con enfoque de **servicios públicos, democracia y derechos laborales**.
- **Subregiones de PSI Inter-America**
  - **Países Andinos**
  - **Brasil**
  - **Cono Sur**
  - **Centroamérica y México**
  - **Caribe**
  - **Estados Unidos y Canadá**
  - Cada subregión tiene comités propios (mujeres, jóvenes, LGBTI+, antirracismo, etc.) que alimentan al **Comité Regional Interamericano**.

COMITÉ EJECUTIVO MUNDIAL  
**EB**

COMITÉ MUNDIAL DE MUJERES  
**WOC** (carácter consultivo)

COMITÉ EJECUTIVO REGIONAL  
**IAMREC**

COMITÉ REGIONAL DE MUJERES  
**IAMREMUJ** (carácter consultivo)

COMITÉ REGIONAL DE JOVENES  
(carácter consultivo)

COMITÉ EJECUTIVO  
SUBREGIONAL  
**SUBRAC**

COMITÉ SUBREGIONAL DE MUJERES  
**SUBREMUJ** (carácter consultivo)

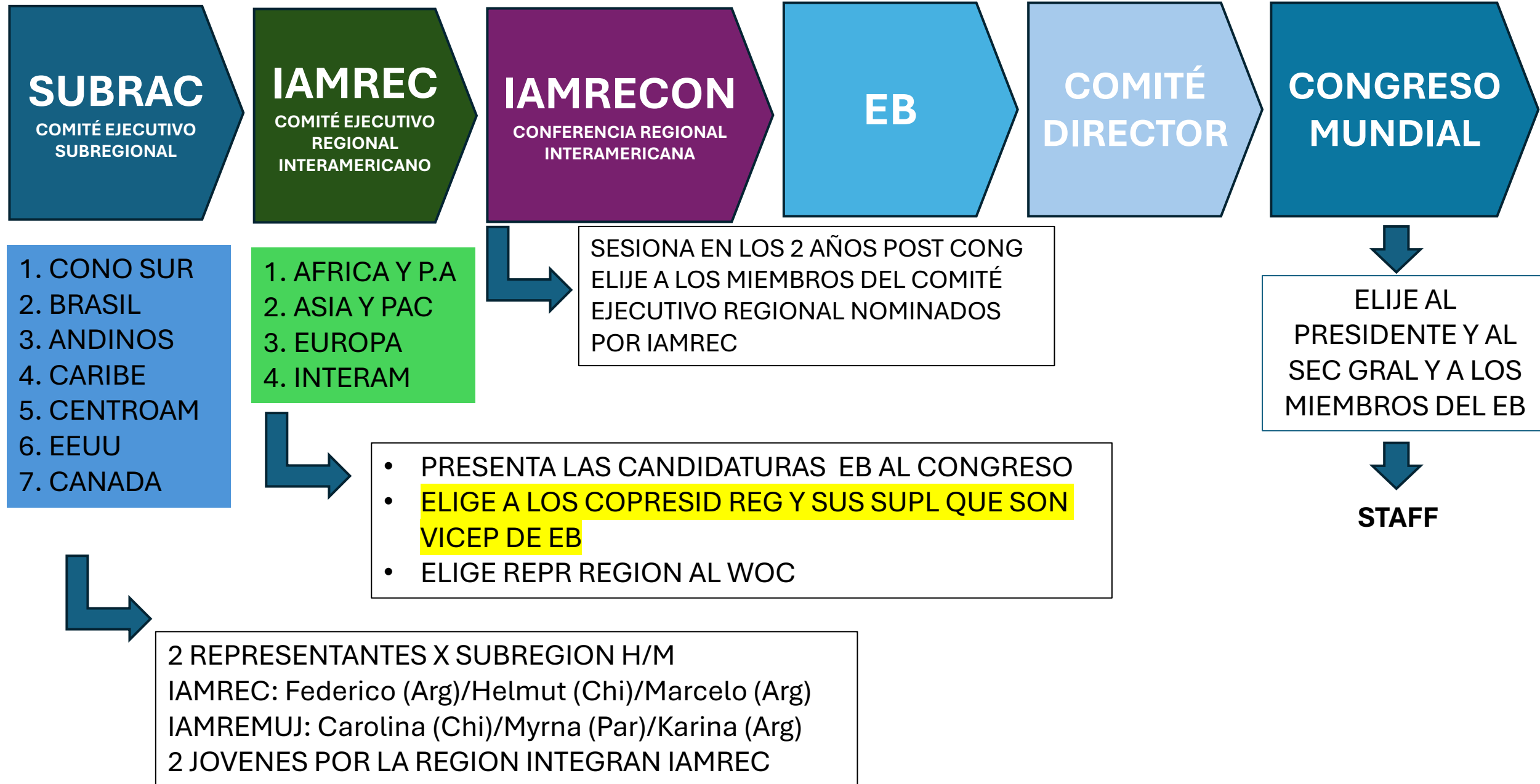
COMITÉ SUBREGIONAL DE JOVENES  
(carácter consultivo)

COMITÉ COORDINADOR  
NACIONAL (carácter consultivo)

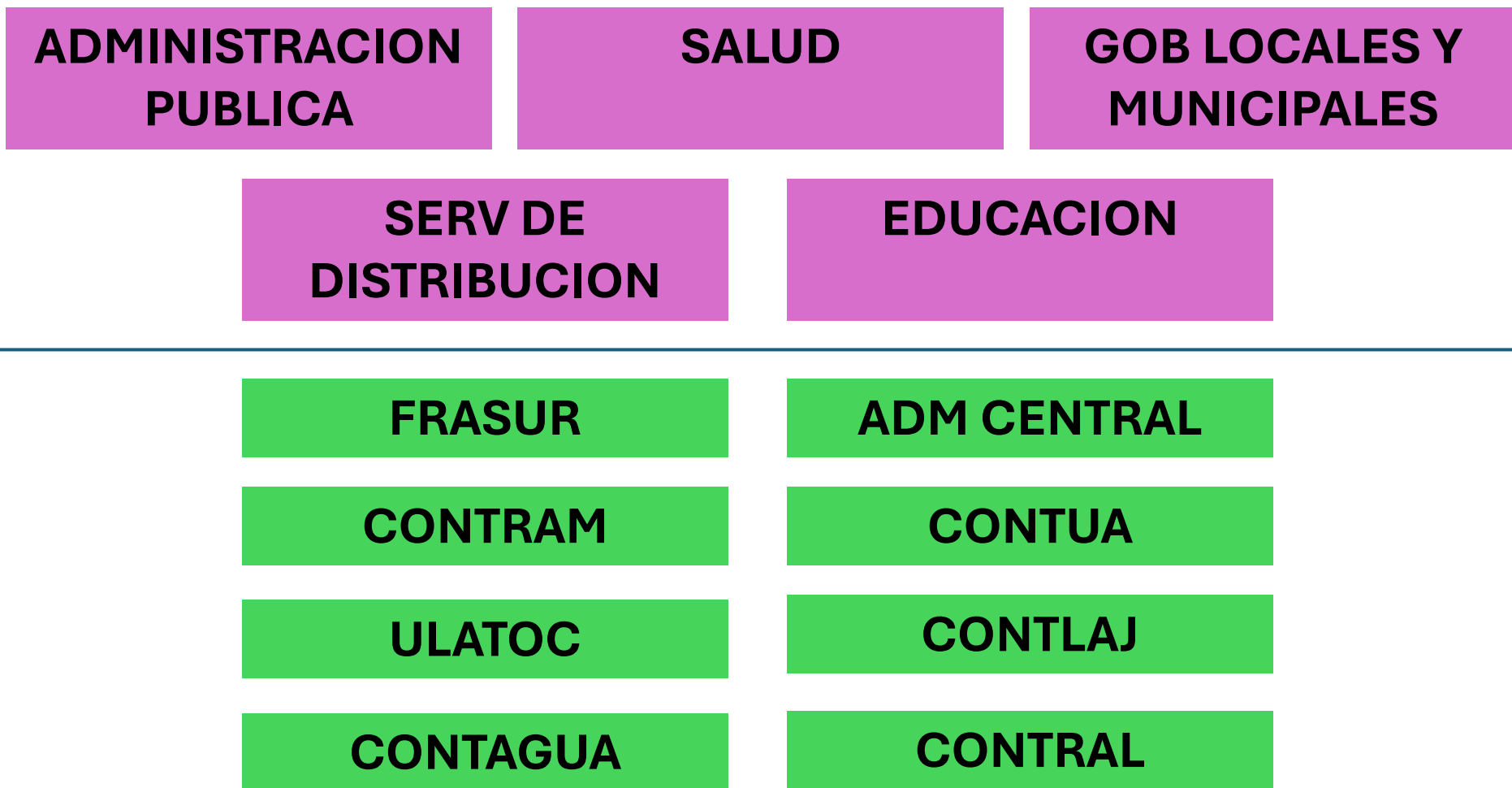
COMITÉ NACIONAL DE MUJERES  
(carácter consultivo)

COMITÉ NACIONAL DE JOVENES  
(carácter consultivo)

# ORGANOS DIRECTIVOS







*“ES NECESARIO VINCULAR LAS ESTRUCTURAS SECTORIALES EN LOS ESPACIOS DE DECISION POLITICA DE LA ISP”*

# POLICRISIS



- UN MUNDO SOMETIDO A POLICRISIS.
- ESTAMOS ENTRANDO A UNA CRISIS CIVILIZATORIA.
- NECESITAMOS UN SINDICALISMO SOCIOPOLITICO.
- GRANDES ALIANZAS CON LOS PARTIDOS PROGRESISTAS Y LOS MOVIMIENTOS SOCIALES.
- UNA AGENDA AMPLIA DE DESARROLLO SUSTENTABLE.
- UN NUEVO CONTRATO SOCIAL.

