



ASEUNACHI



III Encuentro Binacional de Gremios de Trabajadores Universitarios

15 al 20 de marzo 2024

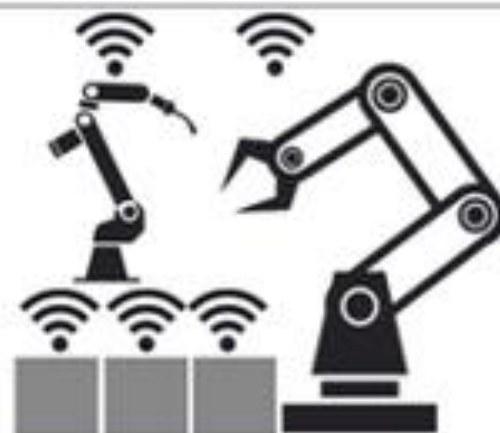
**Ponencia:
Sindicalismo
Universitario en
América Latina**



MARCELO
DI STEFANO



CONTUA
CONFEDERACIÓN DE TRABAJADORES Y TRABAJADORAS
DE LAS UNIVERSIDADES DE LAS AMÉRICAS



1ª

2ª

3ª

4ª

Mecanización

Electricidad

Informática

Digitalización

Máquina de vapor,
energía hidráulica y
mecanización

Producción en masa,
cadena de montaje y
electricidad

Automatización,
tecnologías de la
información y la
comunicación (TIC)

Internet de las cosas, la
nube, coordinación
digital, sistemas
ciberfísicos y robótica

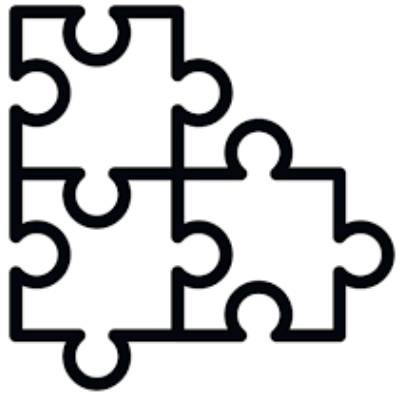
Entre 1750 -1850

Entre 1850-1914

Entre 1914-1980

De 1.980 a ...

¿La cuarta Revolución Industrial requerirá de más o menos trabajo humano que la tercera?



¿La cuarta Revolución Industrial requerirá de los mismos trabajos que la tercera?

¿Están lxs trabajadorxs preparadx para reconvertirse en función de la velocidad de los cambios?



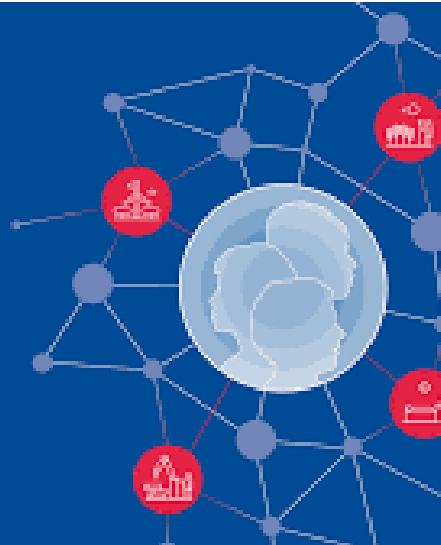
Todxs lxs trabajadorxs tiene la capacidad/posibilidad de reconvertirse?

**Serán eficaces
las mismas
herramientas
políticas y
jurídicas para
proteger a lxs
trabajadorxs?**



TRABAJAR PARA UN FUTURO MÁS PROMETEDOR

Informe de la Comisión Mundial
sobre el Futuro del Trabajo



JUSTICIA SOCIAL
TRABAJO DECENTE



344

MILLONES
DE EMPLEOS

Empleo

Antes de 2030 es preciso crear 344 millones de empleos, además de los 190 millones de empleos que son necesarios para poner fin al desempleo actual

Modelos econométricos de tendencias de la OIT (mayo de 2018)



190

MILLONES
DE PERSONAS

Desempleo

190 millones de personas están desempleadas, de las cuales 64,8 millones son jóvenes

OIT, 2018b



2000

MILLONES
DE PERSONAS

Empleo informal

2000 millones de personas basan su sustento en la economía informal

OIT, 2018a



300

MILLONES
DE PERSONAS

Pobreza de los trabajadores

300 millones de trabajadores viven en extrema pobreza (<1,90 dólares/día)

OIT, 2018b



2,78

MILLONES
DE PERSONAS

Lesiones y enfermedades profesionales mortales

2,78 millones de personas fallecen anualmente como consecuencia de accidentes de trabajo o de enfermedades profesionales

OIT, 2018b



36,1%

Tiempo de trabajo

El 36,1 por ciento de la mano de obra mundial trabaja demasiadas horas (más de 48 horas semanales)

Messenger, 2018



1,8%

Salarios

El crecimiento salarial disminuyó, pasando de un 2,4 por ciento a un 1,8 por ciento entre 2016 y 2017

OIT, 2018d



20%

Brecha salarial de género

La remuneración que reciben las mujeres es cerca de un 20 por ciento inferior a la de los hombres

OIT, 2018d



1%

Desigualdad

Entre 1980 y 2016, el 1 por ciento más rico de la población mundial experimentó un aumento global de los ingresos del 27 por ciento, mientras que el 50 por ciento de la población mundial más pobre solo experimentó un aumento del 12 por ciento

Alvaredo et al., 2018



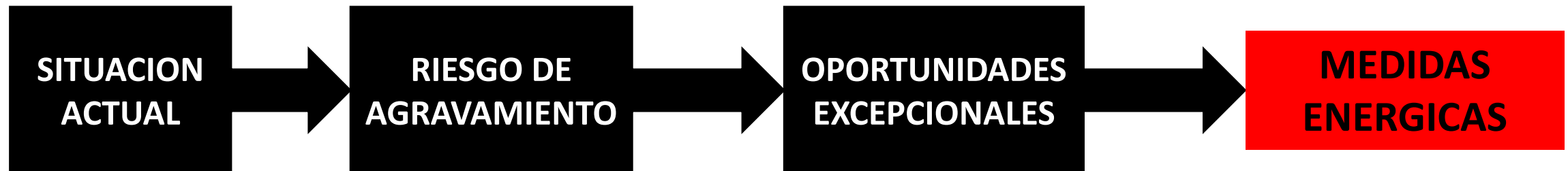
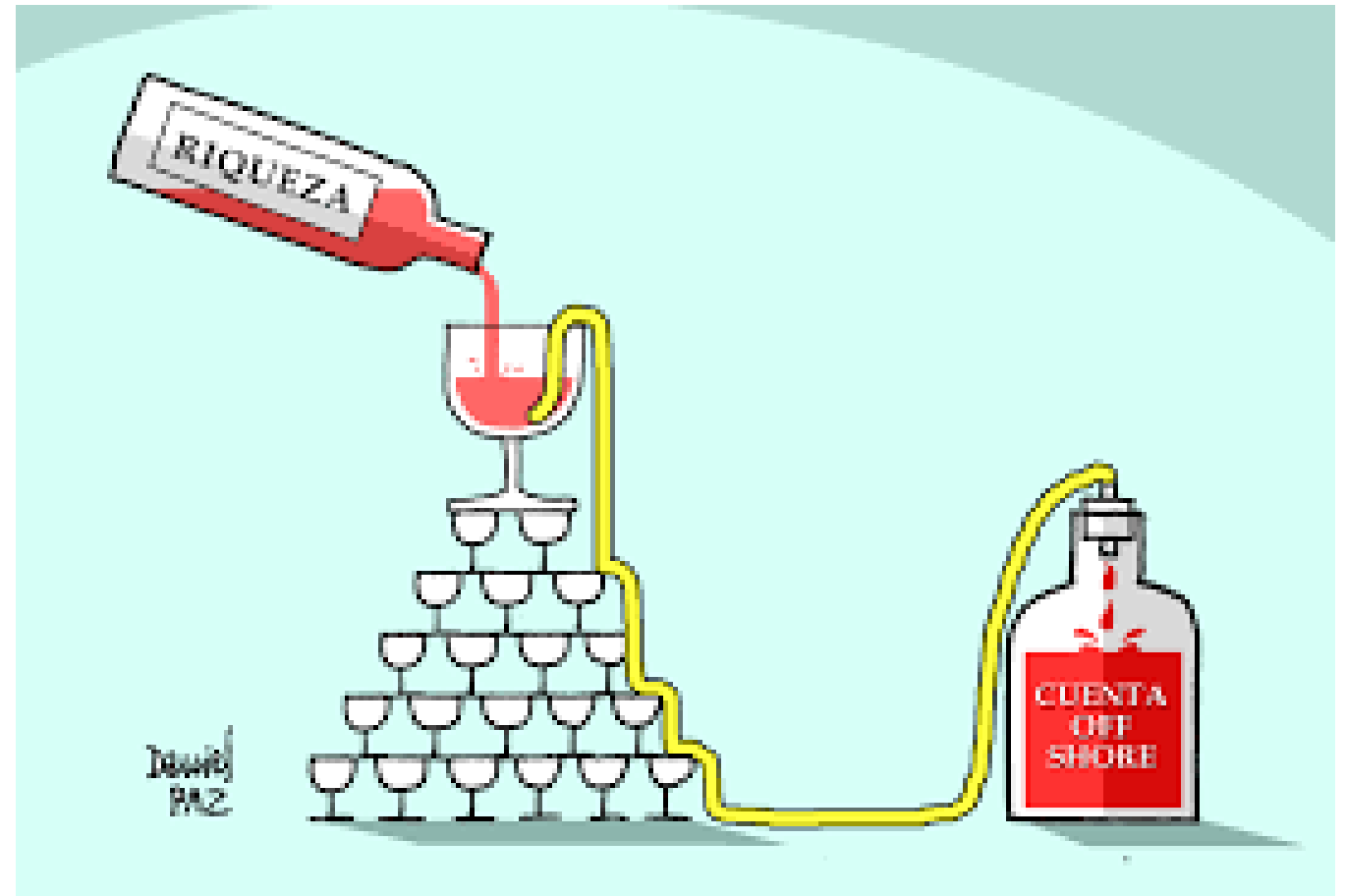
53,6%

Brecha digital

Solo el 53,6 por ciento de los hogares tiene acceso a Internet. En países emergentes, el porcentaje apenas asciende al 15 por ciento

UIT, 2017

- Nuevas fuerzas están transformando el mundo del trabajo: Desarrollo tecnológico. Cambio climático. Movimientos demográficos. Globalización.
- Estas transiciones reclaman que se tomen medidas firmes.
- Es preciso aprovechar el momento para descubrir las oportunidades que estos cambios llevan consigo.



CONTRATO SOCIAL



HOBBS



LOCKE



ROUSSEAU

Cada humano busca su propio interés.
Guerra de todos contra todos.

Derecho a:

- Conservación de la vida y su defensa
- Libertad
- Propiedad

Hombres buenos compasivos, libres e iguales.

La sociedad genera desigualdades e injusticias

Pacto entre individuos que renuncian a la violencia a favor de la paz y la seguridad

Conservación de la libertad, renunciando al uso de la fuerza

Contrato entre individuos y entre estos y el estado

Compromiso libre entre individuos de someterse a las leyes

Las leyes expresan la voluntad general

Estado con poder absoluto

Su poder deriva del pueblo
El estado debe asegurar paz y seguridad
Poder limitado.
liberalismo político

Soberanía popular
Democracia directa

**NUEVO
CONTRATO
SOCIAL**

**Un programa
centrado en las
personas**

**PRODUCTO
DEL DIALOGO
SOCIAL**



GOBERNANZA GLOBAL



El mundo “está entrando en la era del caos”, alertó este jueves el secretario general de la ONU, António Guterres, al presentar ante la Asamblea General sus prioridades de trabajo para 2024 (7/2/2024)



**MEDIOS DE COMUNICACIÓN Y NUEVAS
TECNOLOGÍAS DE LA COMUNICACIÓN AL SERVICIO
DE LA PROMOCION ELECTORAL DEL PODER
CONSERVADOR COMO FACTOR CLAVE**

**EL PODER CORPORATIVO DEFINE LAS POLITICAS
ECONOMICAS Y LAS APLICA DIRECTAMENTE**

**FUERTE DESPRESTIGIO DE LOS SECTORES
PROGRESISTAS Y DEL PROPIO SINDICALISMO**



"Estamos en un dilema civilizatorio: vamos a retroceder como civilización o vamos a superar el capitalismo y avanzar"

Rafael Freire Neto
Confederación Sindical
de Trabajadores/as de
las Américas



**JORNADA
LATINOAMERICANA
Y CARIBEÑA DE
INTEGRACIÓN
DE LOS PUEBLOS**

"JORNADA LATINOAMERICANA Y CARIBEÑA DE INTEGRACIÓN DE LOS PUEBLOS"

Foz de Iguazú, 22 y 23 de febrero de 2024
Triple Frontera - Brasil, Argentina y Paraguay

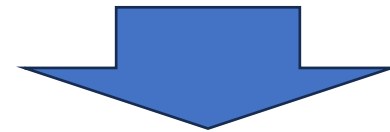


POLITICAS DE
AUSTERIDAD FISCAL

PRIVATIZACIONES

DESTRUCCION DE LA
SEGURIDAD SOCIAL

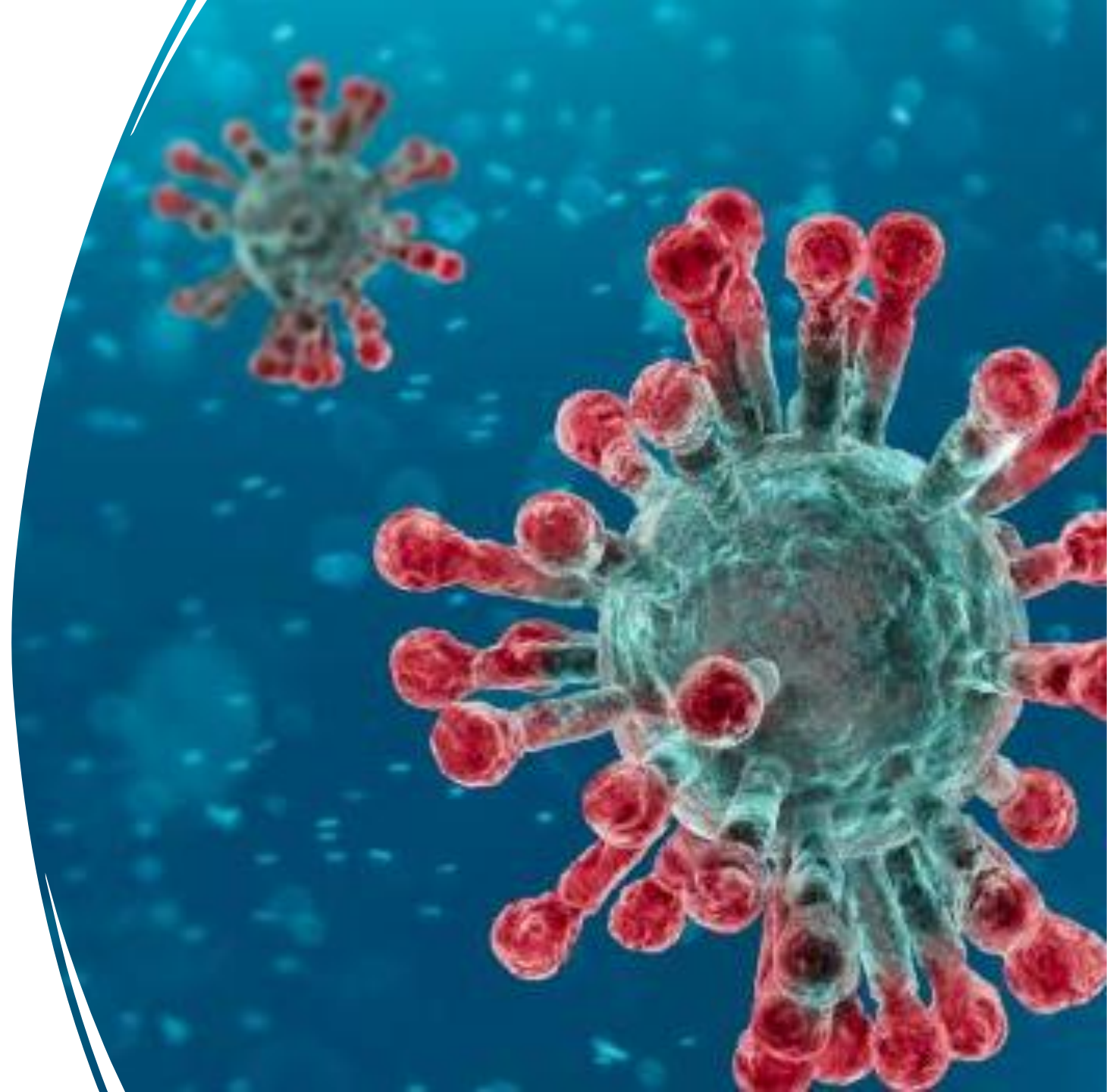
DESATENCION DE
LOS SERVICIOS
PUBLICOS



EXTRAMA DERECHA
ANARCO CAPITALISMO

LA PANDEMIA VINO A MOSTRARNOS QUE SIEMPRE SE PUEDE ESTAR PEOR

- **MAS CONCENTRACION DE LA ECONOMIA.**
- **EXACERBACION DE LA FALTA DE SOLIDARIDAD (PATENTES Y ACUMULACION DE VACUNAS).**
- **DESTRUCCION MASIVA DE LAS FUENTES DE TRABAJO.**
- **CATASTROFE EDUCATIVA.**
- **CRISIS DE LOS SERVICIOS PUBLICOS.**





- **AUMENTO DE LA DESIGUALDAD. AUMENTO DEL PODER CORPORATIVO. AUGE DE LAS POLITICAS NEOLIBERALES DE AUSTERIDAD FISCAL, ACHICAMIENTO DEL ESTADO, PRIVATIZACIONES, PPP. AUMENTO DE LA POBREZA/PERDIDA DE SALARIOS. MAS DESEMPLEO.**
- **MAS DESPROTECCION SOCIAL. DETERIORO DEL MEDIO AMBIENTE/CAMBIO CLIMATICO.DISCRIMINACION DE LAS MUJERES, JOVENES, PUEBLOS ORIGINARIOS, MINORIAS RACIALES, COLECTIVOS LGBTI.**





PREGUNTA

1

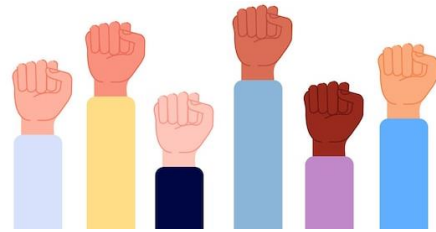
• **ALGUIEN DE USTEDES QUE ESTA EN ESTA SALA CREE QUE LOS GRANDES TEMAS QUE PERJUDICAN A LOS TRABAJADORES Y TRABAJADORAS DE MEXICO SE RESUELVEN SOLAMENTE EN MEXICO?**



PREGUNTA 2

ALGUIEN ACA EN LA SALA PIENSA QUE EL CAPITALISMO ESTA EN RETIRADA?

**LA PANDEMIA NOS
DESMOVILIZO, EL
ESCENARIO GLOBAL FUE
OCUPADO POR EL PODER
CORPORATIVO Y SUS
SOCIOS COOPERANTES.**



**EXISTE UNA COPTACION DEL
PODER CORPORATIVO DE LOS
ORGANISMOS INTERNACIONALES
Y UN BLOQUEO A LAS POLITICAS
PROGRESISTAS**



ES IMPRESCINDIBLE CONSTRUIR UNA GRAN ALIANZA DE LOS SECTORES SOCIALES CON UN PROGRAMA CENTRADO EN LAS PERSONAS, Y ASIMISMO CON LA CAPACIDAD DE LLEVARLO ADELANTE.



**DEBEMOS CONSTRUIR
UNA NUEVA
GOBERNANZA GLOBAL
MAS DEMOCRATICA Y
PARTICIPATIVA**

- NECESITAMOS DISEÑAR UN MODELO ECONOMICO SUSTENTABLE EN DONDE CONVIVA LA PRODUCCION DE BIENES Y SERVICIOS CON LA PROTECCION DEL MEDIO AMBIENTE.
- UN MODELO EN EL CUAL SE GARANTICE A LAS PERSONAS EL ACCESO A LOS BIENES Y SERVICIOS BASICOS, LA MOVILIDAD SOCIAL Y PROTECCION SOCIAL.



EL SINDICALISMO SIGUE SIENDO EL FACTOR DE MAYOR MOVILIZACION CONTRA LOS ATROPELLOS DEL PODER. PERO NO ES EL UNICO.

EL SINDICALISMO SIGUE SIENDO LA VOZ DE QUIENES MAS SUFREN. PERO NO ES LA UNICA VOZ.

EL SINDICALISMO SIGUE SIENDO EL MAS REPRESENTATIVO Y DEMOCRATICO DE LOS INTERLOCUTORES SOCIALES, PERO NO ES EL UNICO.

- EL SINDICALISMO SE DEBE RESIGNIFICAR, RENOVAR, CAMBIAR SUS PRACTICAS, SU ESTRATEGIA DE ALIANZA, SU FORMA DE COMUNICAR.

EL SINDICALISMO NO PUEDE SERGUIR ANCLADO A SU MODELO DE ORGANIZACIÓN INDUSTRIAL.

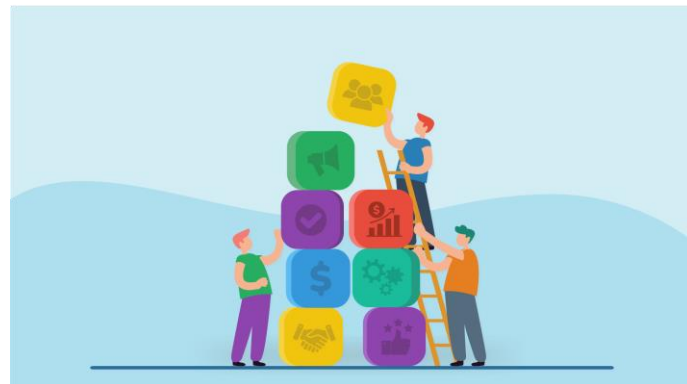
EL SINDICALISMO DEBE ADOPTAR UNA POSICION SOCIO POLITICA.

EL SINDICALISMO DEBE ENCARAR RAPIDAMENTE UN PROCESO DE AUTORREFORMA.



SINDICALISMO SOCIOPOLITICO

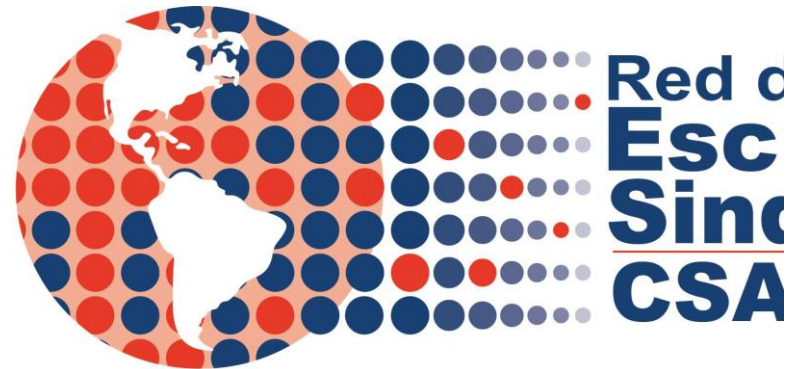






SERVATORIO DRAL DE LAS AMÉRICA

Trabajadorxs de emergencia > Privatisación >
Trabajadorxs con discapacidad > Remunicipalización >
LGBT+ > Financiación pública para el desarrollo >
Migración y Refugiadxs > Jóvenes trabajadorxs >



**Mientras
tanto...que
pasa en las
Universidades?**



La pandemia del COVID-19 y sus efectos en las condiciones de trabajo decente

- Durante la pandemia del COVID-19 se impusieron cuatro dinámicas que aún hoy afectan a la educación superior, y especialmente a sus trabajadores.
- La primera se expresa en un proceso acelerado de neo privatización, o privatización por vía indirecta, de carácter masivo y simultáneo a escala internacional, en donde los docentes, personal no docente, estudiantes y las familias absorbieron gran parte de los costos de la transición de los modelos presenciales de enseñanza y aprendizaje a los virtuales



ESTRATIFICACIÓN SOCIAL



La segunda dinámica está determinada por el proceso de “**estratificación escolar**”, que se consolida en la brecha de oportunidades y posibilidades que se produce entre quienes pudieron acceder y dominar las tecnologías de la educación virtual, en contraste con aquellos que enfrentaron dificultades de acceso teniendo lastimosamente que salir provisoria o definitivamente del sistema de educación superior.



La tercera dinámica generó un modelo de **flexibilización y recarga laboral** sin precedentes.

En cuarto término, se ha fortalecido un nuevo modelo en el que **la tecnología puede tener un papel más protagónico**, siempre y cuando respeten la pluralidad de enfoques pedagógicos.



- En las últimas décadas, las condiciones laborales de los trabajadores de las Instituciones de Educación Superior han experimentado un notorio deterioro.
- Esto se manifiesta a través de la precarización laboral, la falta de estabilidad, la devaluación salarial, y la merma en las condiciones y prestaciones de la seguridad social.
- Estos problemas están exacerbados por un contexto regional marcado por un aumento significativo de la pobreza y la desigualdad.





EDUCACION SUPERIOR:

Bien público y social,
derecho humano
fundamental, que debe
ser garantizado por los
Estados.



DESFINANCIAMIENTO/PRIVATIZACION
EFECTOS NOCIVOS DE LA DIGITALIZACION
DESACTUALIZACION DEL CURRICULO
FALTA DE ARTICULACION CON EL SISTEMA
PRODUCTIVO
DEFICIT DE TRABAJO DECENTE
FRAGMENTACION DEL SISTEMA
FUGA DE CEREBROS

Fuertes violaciones del derecho a la libertad sindical, restricciones a la negociación colectiva, limitación y prohibición del derecho a la huelga.

Persecución a quienes organizan a lxs trabajadorxs y lideran las protestas.





CONTUA
CONFEDERACIÓN DE TRAB.
DE LAS UNIVERSIDADES DE

5 de JUNIO 2009/2014

Una nueva
voz en el
campo del
sindicalismo
y de la
educación
superior.





Agremiación Federal de
Funcionarios de la Universidad
de la República



FASUBRA

Sindical

Filiada à **CONTUA** **ISP** **CEA**

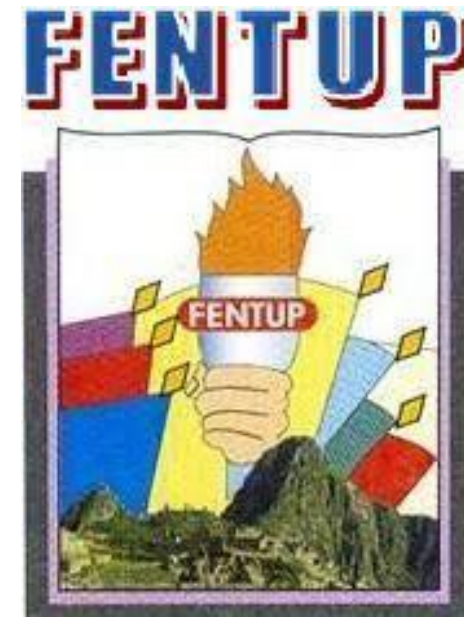




AFUSACH.

Asociación de
Funcionarias y Funcionarios
Universidad de Santiago de Chile, ex UTE















ASEUNACHI

RED MUNDIAL DE TRABAJADORES DEL SOPORTE DE LA EDUCACION, LA CULTURA Y LOS MEDIOS DE COMUNICACION



ORGANIZACION



**INTERNACIONAL DE
SERVICIOS PÚBLICOS**

SOLIDARIDAD

- COSTA RICA
- GUATEMALA
- PANAMA
- COLOMBIA
- HONDURAS
- AFRICA
- ARGENTINA





REPRESENTACION



Organización
Internacional
del Trabajo

CONSTRUYENDO LA NORMA
INTERNACIONAL QUE PROTEJA A LOS/LAS
TRABAJADORES/AS NODOCENTES DE LAS
UNIVERSIDADES DEL MUNDO



COMISION DE NORMAS



INCIDENCIA POLITICA EN EL AMBITO DE LA EDUCACION SUPERIOR



